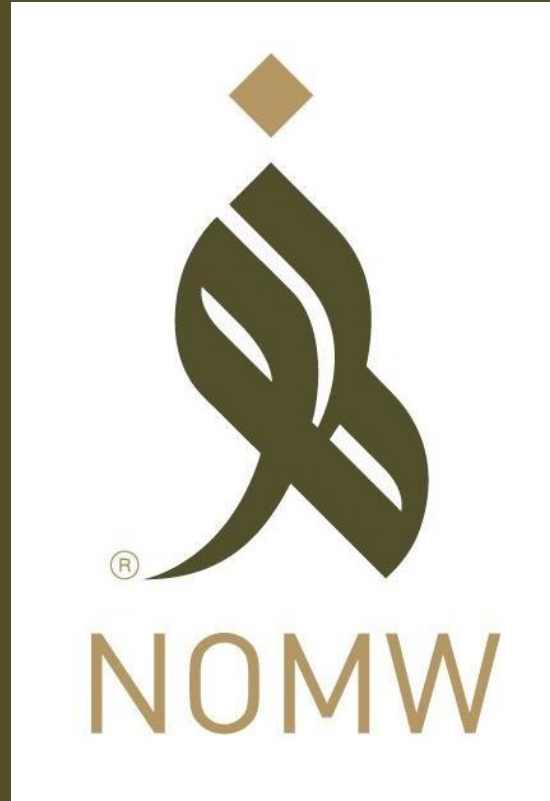


شركة نمو المالية

NOMW CAPITAL



التقرير السنوي لمجلس الإدارة

**Annual Board of Directors Report**

للعام ٢٠١٨ م

## التقرير السنوي للعام ٢٠١٨ م

شركة نمو المالية

شركة مساهمة مغلقة مرخصة من هيئة السوق المالية

مارس/٢٠١٨ م



قامت شركة نمو المالية بإعداد التقرير بموجب تعميم هيئة السوق المالية رقم ١٨/٦٩٧٠/٦/٣ بتاريخ ١٤٤٠/٠٢/٢٢ هـ الموافق ٢٠١٨/١٠/٣١ م ، وبذلك تكون الشركة قد التزمت بمتطلبات تعاميم حوكمة الشركات الصادرة من هيئة السوق المالية ، وبيين الجدول التالي تفصيلاً لمدى التزام شركة نمو المالية بمتطلبات حوكمة الشركات :

#	التص	تم الالتزام	الملاحظات
١	تشكيل مجلس الإدارة بوجود أعضاء مستقلين لا يقل عددهم عن اثنين او ثلث أعضاء المجلس أيهما أكثر .	✓	
٢	تأسيس البنية التحتية للحوكمة :		
٢,١	تحديد إجراءات وضوابط عضوية مجلس الإدارة ومسؤولياته ووظائفه الأساسية .	✓	
٢,٢	تحديد صلاحيات مجلس الإدارة وأعضاء الإدارة التنفيذية .	✓	
٢,٣	تطوير قواعد السلوك المهني	✓	
٢,٤	تشكيل اللجان الرقابية	✓	
٣	على مجلس الإدارة إصدار تقرير سنوي يتضمن الآتي :		
٣,١	وصف لأنواع الأنشطة الرئيسية	✓	
٣,٢	تشكل مجلس الإدارة وتصنيف اعضاءه على النحو التالي : عضو مجلس إدارة تنفيذي – عضو مجلس إدارة غير تنفيذي – عضو مجلس إدارة مستقل	✓	
٣,٣	اسماء الشركات داخل المملكة وخارجها التي يكون عضو مجلس الإدارة عضواً في مجالس إدارتها او من مديريتها	✓	
٣,٤	اسم كل شركة تابعة للشركة ، ورأس مالها ، ونسبة ملكية الشركة ، ونشاطها الرئيس ، والمقر الرئيسي لعملياتها ، والدول محل تأسيسها	✓	
٣,٥	وصف لخطط وقرارات والتوقعات المستقبلية لآعمال الشركة	✓	
٣,٦	عدد اجتماعات مجلس الإدارة التي عقدت خلال السنة المالية الأخيرة ، وتاريخ انعقادها وسجل حضور الجلسات موضحاً فيه أسماء الحاضرين	✓	

٣,٧	✓	وصف مختصر لاختصاصات لجان مجلس الإدارة مع ذكر أسمائها ورؤسائها وأعضائها وعدد إجتماعاتها وتواريخ انعقادها وسجل صور كل اجتماع موضحا فيه اسماء الحاضرين
٣,٨	✓	تفاصيل المكافآت والتعويضات المدفوعة لأعضاء مجلس الإدارة وخمسة من كبار التنفيذيين يضاف اليهم الرئيس التنفيذي والمدير المالي باستخدام الجدول المخصص
٣,٩	✓	بيان لاي ترتيبات او اتفاق تنازل بموجبه احد اعضاء مجلس الادارة او احد كبار التنفيذيين عن اي مكافآت وتعويضات
٣,١٠	✓	اي عقوبة أو جزاء أو تدبير احترازي أو قيد احتياطي مفروض على الشركة من الهيئة أو اي جهة اشرافية أو تنظيمية أو قضائية ، مع بيان الجهة الموقعة لها واسباب المخالفة وسبل علاجها وتفاذي وقوعها في المستقبل
٣,١١	✓	نتائج المراجعة السنوية لفاعلية إجراءات الرقابة الداخلية للشركة اضافة الى رأي لجنة المراجعة في مدى كفاية نظام الرقابة الداخلية
٣,١٢	✓	المعلومات المتعلقة باي مخاطر تواجهها الشركة وسياسة إدارة هذه المخاطر ومراقبتها
٣,١٣	✓	النتائج المالية وملاحظات المحاسب القانوني إن وجدت
٣,١٤	✓	خلاصة على شكل جدول او رسم بياني لاصول الشركة وخصومه ونتائج أعماله في السنوات المالية الخمس الاخيرة أو منذ التأسيس ايهما اقصر
٣,١٥	✓	اي فروقات جوهرية في النتائج التشغيلية عن نتائج السنة المالية السابقة أو أي توقعات أعلنتها الشركة
٣,١٦	✓	أسماء الشركات التي يكون عضو مجلس الإدارة عضواً في مجالس إدارتها ، وتكوين مجلس الإدارة وتصنيف أعضائه
٣,١٧	✓	أي مصلحة وأوراق مالية تعاقدية وحقوق اكتتاب تعود لأعضاء مجلس إدارة الشركة وكبار التنفيذيين و اقربائهم وأي شخص ذو علاقة به في أسهم أو أدوات دين الشركة أو أي من شركاته التابعة ، وأي تعبير في تلك المصلحة أو تلك الحقوق خلال السنة المالية الأخيرة
٣,١٨	✓	المعلومات المتعلقة بأي قروض التي على الشركة سواءً أكانت واجبة السداد عند الطلب ام غير ذلك ، وكشف بالمدىونية الاجمالية للشركة والشركات التابعة لها وأي مبالغ دفعتها الشركة سداداً لقروض السنة المالية ومبلغ أصل القرض واسم الجهة المانحة ومدته والمبلغ المتبقى . وفي حال عدم وجود قروض على الشركة فعلى مجلس الإدارة تقديم إقرار بذلك.
٣,١٩	✓	أي صفقة بين الشركة وأي شخص ذو علاقة به
٣,٢٠	✓	معلومات تتعلق بأي أعمال أو عقود تكون الشركة طرفاً فيها أو يكون لأحد أعضاء مجلس الإدارة أو لكبار التنفيذيين أو أي شخص ذي علاقة بأي منهم مصلحة فيها ، على أن تتضمن المعلومات المقدمة اسماء المعنيين بالأعمال او العقود وطبيعة هذه الاعمال أو العقود وشروطها ومدتها ومبلغها ، وفي حال عدم وجود أيأ من هذه الأعمال والعقود لدى الشركة فعلى مجلس الإدارة تقديم إقرار بذلك .

## المحتويات

٦	كلمة رئيس مجلس الإدارة
٧	١. خدمات وأنشطة شركة نمو المالية
١٢	٢. النتائج المالية
١٣	٣. حوكمة الشركات
١٧	٤. مكافأة أعضاء مجلس الإدارة وكبار التنفيذيين
١٨	٥. المصالح التعاقدية وحقوق اكتتاب تعود لأعضاء مجلس إدارة الشركة وكبار التنفيذيين و أقربائهم وأي شخص ذو علاقة به في أسهم أو أدوات دين الشركة أو أي من شركاته التابعة، وأي تغيير في تلك المصلحة أو تلك الحقوق خلال السنة المالية الأخيرة
١٨	٦. الصفقات التي أبرمت بين الشركة وشخص ذو صلة
١٨	٧. التعاملات التجارية أو العقود التي يكون الشخص المرخص له طرفاً فيها ويمتلك أي من أعضاء المجلس أو كبار التنفيذيين ، أو أي شخص ذي علاقة مصلحة فيها
١٩	٨. القروض البنكية
١٩	٩. المراجعة الداخلية
١٩	١٠. إدارة المخاطر بالشركة
٢٠	١١. الغرامات والعقوبات

## أعضاء مجلس الإدارة



د. ناصر بن عقيل الطيار  
(رئيس مجلس الإدارة)



د. عبدالرحمن بن خليل تلفت  
(العضو المنتدب والرئيس التنفيذي)



د. نبيه بن عبدالرحمن الجبر  
(عضو)



د. أحمد بن عبد الله المحميد  
(عضو)



الاستاذ/ فارس بن صالح المنيف  
(عضو مستقل)



الاستاذ/ محمد بن عبدالعزيز الناصر  
(عضو مستقل)


## كلمة رئيس مجلس الإدارة

يطيب لنا نحن أعضاء مجلس إدارة شركة نمو المالية للاستشارات المالية ("نمو كابيتال" أو "نمو المالية" أو "الشركة") أن نقدم لكم تقرير مجلس الإدارة مع القوائم المالية للسنة المالية المنتهية في ٣١ ديسمبر ٢٠١٨م.

بالرغم من ظروف السوق الصعبة والتحديات الناتجة عن تقلبات أسعار النفط وأسواق الأسهم والتأثيرات المرتبطة بإعادة هيكلة الموازنة العامة للمملكة العربية السعودية إلا ان شركة نمو كابيتال والله الحمد وبفضل من الله وبدعم من قاعدة المستثمرين لديها وثقتهم بها واصلت الشركة نموها وعادت إلى الربحية في عام ٢٠١٨م بأرباح قياسية بلغت ٩,٢ مليون ريال سعودي. كما يعتبر عام ٢٠١٨م عام مميز لمساهمي الشركة حيث أنها السنة الأولى منذ تأسيسها تقوم فيها بتوزيع أرباح علي المساهمين بلغت ١٨% من رأس المال المدفوع والتي تعتبر أرباح مجزية بالمقارنة مع شركات الإستثمار الأخرى العاملة في سوق المملكة العربية السعودية. وبنوي مجلس الإدارة والفريق التنفيذي في الشركة مواصلة العمل الدؤوب والمستمر من أجل مواصلة نمو أعمال الشركة عن طريق تقديم الخدمات والمنتجات التي تعمل على تحقيق الأهداف المالية في ظل التغيرات الدائمة في أوضاع السوق وبما يتوافق مع تطلعات المساهمين والمستثمرين. وتنوي الشركة العمل على تأسيس العديد من صناديق الملكية الخاصة في عام ٢٠١٩م بالإضافة إلى دخولها في بعض الأنشطة الإستثمارية الجديدة مثل هيكلة الصكوك و طرحها ونشاط التعهد بالتغطية للطروحات في السوق المالية السعودية.

ختاماً، اود ان أعبر عن خالص شكري وامتناني لعملائنا على ثقتهم المستمرة ولمساهمينا على دعمهم الدائم ،و لكافة موظفينا وزملائنا على إسهاماتهم وجهودهم وأدائهم المتميز على الرغم من ظروف السوق المتقلبة خلال العام ٢٠١٨م فمن خلال عزيومتهم وايجابيتهم نتطلع بتفاؤل الى عام ٢٠١٩م نحو مزيد من النمو والازدهار بأذن الله .

وتفضلو بقبول خالص تحياتي وفائق تقديري



د.ناصر بن عقيل الطيار

رئيس مجلس الإدارة

## ١. خدمات وأنشطة شركة نمو المالية :

شركة نمو المالية (نمو كابيتال)، شركة مساهمة مغلقة تأسست في العام ٢٠١٤ برأسمال مدفوع يبلغ ٥٠ مليون ريال سعودي كشركة استثمارية متكاملة حاصلة على ترخيص من هيئة السوق المالية السعودية رقم ٣٧-١٣١٧٢ لممارسة الأنشطة الاستثمارية والمالية المتنوعة والتي تشمل:

- التعامل بصفة أصيل
- التعهد بالتغطية
- إدارة صناديق الاستثمار
- إدارة محافظ العملاء
- الترتيب
- حفظ الأوراق المالية

ومنذ تأسيس شركة نمو المالية عام ٢٠١٤ م وهي تعمل على تطوير أعمالها وخدماتها وتعزيز ريادتها في أعمال الأوراق المالية تحت إشراف ومتابعة الهيئة الشرعية . حيث ان جميع خدماتها ومنتجاتها متوافقة مع أحكام الشريعة الإسلامية . كما تمكنت الشركة من بناء سجل حافل في مجال إدارة الاستثمار، وتشمل منتجاتنا وخدماتنا المتخصصة صناديق الاستثمار وإدارة المحافظ الاستثمارية والصناديق وأسهم الشركات الخاصة، والاستثمار في الشركات الناشئة، والصناديق المدرة للدخل، والتمويل المشترك وترتيب إصدارات الصكوك، والاندماج والاستحواذ، وخدمات الحفظ، والترتيب. وتعد شركة نمو المالية اليوم واحدة من أسرع شركات إدارة الأصول نمواً في المملكة. وقد نجحت الشركة في ترسيخ سمعتها باعتبارها الشريك الأوفر على تقديم أداء متميز للعملاء. والجدير بالذكر ان نمو المالية قد قامت بإلغاء نشاط الإستشارات المالية في عام ٢٠١٦م وذلك ليناسب مع سياسة واستراتيجية الشركة المستقبلية.

### الشركات التابعة :

تمتلك الشركة حصص في عدة شركات انشأتها لغرض معين حسب تعليمات هيئة السوق المالية وهو الاحتفاظ بالملكية القانونية للاستثمارات المملوكة لصالح بعض الصناديق الإستثمارية المدارة من بعض الشركات الإستثمارية. وتجدون فيما يلي تفاصيل تلك الشركات:

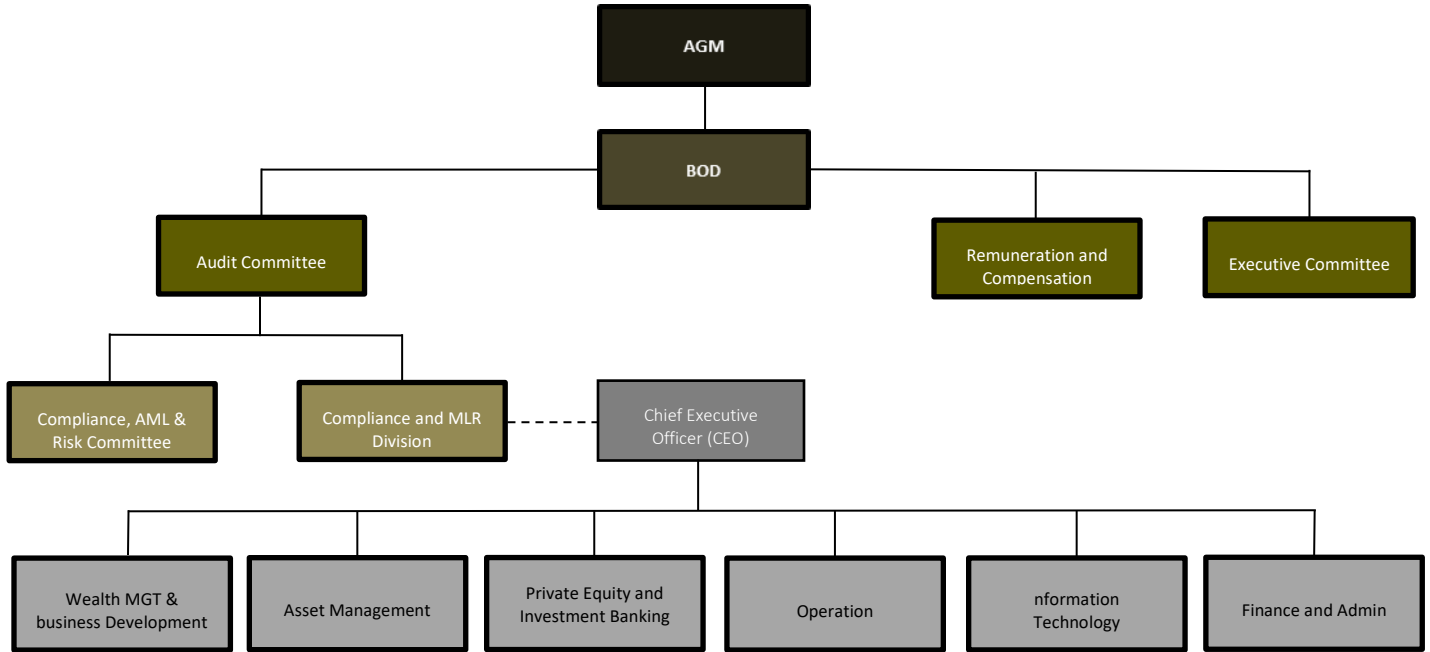
#	اسم الشركة	رأس مال الشركة	نسبة الملكية	نشاطها الرئيسي	المقر الرئيسي	محل التأسيس
١	شركة روبي الأبنية العقارية	٢٥,٠٠٠ ريال سعودي	٩٨%	حفظ وتسجيل ملكية اصول صندوق الرياض للتعوير العقاري الاول	الرياض	المملكة العربية السعودية-الرياض
٢	شركة تطوير الروابي العقارية	٢٥,٠٠٠ ريال سعودي	٩٨%	حفظ وتسجيل ملكية اصول صندوق دانية مكة الفندقية	الرياض	المملكة العربية السعودية-الرياض
٣	شركة بذل الوسع للعقارات	٢٥,٠٠٠ ريال سعودي	٩٨%	حفظ وتسجيل ملكية اصول صندوق القبروان اللوجستي	الرياض	المملكة العربية السعودية-الرياض

٤	شركة إنماء مدينة جدة المحدودة	٥٠,٠٠٠ ريال سعودي	%٩٩	شراء الاراضي الخام وتطويرها واعمال الكهرباء والمياه والصرف الصحي والانارة واستثمارها بالبيع او الايجار لصالح الشركة	الرياض	المملكة العربية السعودية-الرياض
٥	شركة حفظ الإنماء الأول للإستثمار	٢٠,٠٠٠ ريال سعودي	%٩٨	حفظ وتسجيل ملكية اصول صندوق الانماء المدر للدخل الاول	الرياض	المملكة العربية السعودية-الرياض
٦	شركة إنماء الثريا العقارية	٢٠,٠٠٠ ريال سعودي	%٩٨	حفظ وتسجيل ملكية اصول صندوق الانماء الثريا العقاري	الرياض	المملكة العربية السعودية-الرياض
٧	شركة حفظ الدرّة العقارية	٥,٠٠٠ ريال سعودي	%٩٩	حفظ وتسجيل ملكية صندوق درة الهدا العقاري	الرياض	المملكة العربية السعودية-الرياض
٨	شركة صندوق وريف العقارية	٥,٠٠٠ ريال سعودي	%٩٩	حفظ وتسجيل ملكية اصول صندوق الانماء وريف الوقفي	الرياض	المملكة العربية السعودية-الرياض
٩	شركة إنماء العلم المحدودة	٥,٠٠٠ ريال سعودي	%١٠٠	حفظ وتسجيل ملكية اصول صندوق الانماء التعليمي	الرياض	المملكة العربية السعودية-الرياض
١٠	شركة حفظ الدانة العقارية	٥,٠٠٠ ريال سعودي	%٩٩	حفظ وتسجيل ملكية اصول صندوق الإنماء دانة الهدا العقاري	الرياض	المملكة العربية السعودية-الرياض
١١	شركة أساس الإنماء العقارية	٢٥,٠٠٠ ريال سعودي	%٩٨	حفظ وتسجيل ملكية اصول صندوق الأنماء العقاري	الرياض	المملكة العربية السعودية-الرياض
١٢	شركة حفظ الإيوان العقارية	٢٥,٠٠٠ ريال سعودي	%٩٨	حفظ وتسجيل ملكية اصول صندوق الأنماء إيوان العقاري	الرياض	المملكة العربية السعودية-الرياض



## الهيكل التنظيمي

قام مجلس الإدارة باعتماد الهيكل التنظيمي للشركة والذي يوضح الهيكل الإداري كما يلي:



## أ. إدارة الأصول

يقوم فريق إدارة الأصول في الشركة بإدارة ثلاثة صناديق استثمارية خاصة بشركة نمو المالية بالإضافة إلى إدارة محافظ العملاء الاستثمارية الخاصة (DPM).

وقد واصلت إدارة الأصول بالشركة دورها المحوري في تعزيز النمو على الرغم من ظروف السوق المتقلبة والصعبة خلال العام ٢٠١٨ م حيث استمرت إدارة الأصول في كونها واحدة من الركائز الرئيسية لنمو الشركة، وبالرغم من أن تقلبات أسعار النفط وأسواق الأسهم والتأثيرات المرتبطة بإعادة هيكلة الموازنة العامة للمملكة العربية السعودية قد أثرت على طرح منتجات جديدة إلا أن فريق إدارة الأصول قد نجح في التكيف مع تلك الظروف واتخذ خيارات مدروسة لتحقيق أداء استثماري متميز للصناديق الحالية التي يقوم بإدارتها بالإضافة إلى نجاحه في إغلاق صناديق استثمارية جديدة خلال العام ٢٠١٨ م.

وتقوم الشركة حالياً بإدارة أربعة صناديق استثمارية منها ثلاث صناديق قائمة وهم صندوق نمو إسكان العقاري – مكة المكرمة، وصندوق مدينة الرياض اللوجستية وصندوق نمو فرص الملكية الخاصة بينما تم تأسيس صندوق استثماري جديد وهو صندوق جدة للضيافة وهو الآن في مرحلة الطرح . كما يعمل فريق العمل لدى إدارة الأصول على العديد من الصناديق العقارية والملكية الخاصة ل طرحها في السوق في عام ٢٠١٩ م .

**صندوق نمو إسكان العقاري - مكة المكرمة** هو صندوق استثمار عقاري محدد المدة ملتزم بأحكام الشريعة الإسلامية أنشئ بتاريخ ٨ محرم ١٤٣٦ هـ (الموافق ١ نوفمبر ٢٠١٤) وبدأ الصندوق عملياته في ١١ جمادى الأولى ١٤٣٦ هـ (الموافق ٢ مارس ٢٠١٥). يوجد في الصندوق عدد محدد من اشتراكات مالكي الوحدات ولمدة محدده قدرها ٥ سنوات اعتباراً من تاريخ الإغلاق، قابلة للتمديد لفترة إضافية لا تزيد عن سنتين. وتم البدء بأعمال بناء المشروع في العام ٢٠١٥ م ومن المتوقع أن يكتمل بناء البرج الفندقية وتشغيله في موسم حج ١٤٤٠ هـ. وقد إنخفضت قيمة صافي الوحدة في الصندوق من ٩٣١,٧٩ ريال سعودي في نهاية عام ٢٠١٧ م إلى ٨٠٥,٧٦ ريال سعودي في نهاية عام ٢٠١٨ م.

**صندوق مدينة الرياض اللوجستية** وهو عبارة عن صندوق تطوير عقاري برأسمال يبلغ ٦١١,٦٦٨,٩٤٦ ريال سعودي وقد تم تغطيته بنجاح في شهر ديسمبر ٢٠١٧ م. وقد استحوذ الصندوق على أرض استراتيجية تقع في شرق الرياض بمساحة (٢,٩٥٨,٣٤٤,٧٣) مليونان وتسعمائة وثمانية وخمسون ألفاً وثلاثمائة وأربع وأربعون متر مربع وثلاثة وسبعون سنتمتر مربع وذلك من أجل تطويرها كمدينة صناعية متكاملة. وتقع الأرض في موقع متميز لخدمة القطاع اللوجستي والصناعي وقد تم تعيين مكتب أنعم وقطان كمستشار لتصميم المشروع وقد تم الحصول على جميع التراخيص اللازمة من الأمانة والجهات الحكومية الأخرى للبدء في أعمال تنفيذ البنية التحتية للمشروع. كما تم تعيين شركة الروسان للمقاولات كمقاول رئيسي للمشروع ومن المتوقع أن يتم البدء في أعمال البنية التحتية للمشروع في شهر يونيو ٢٠١٩ م. وقد زادت قيمة صافي الوحدة في الصندوق من ١,٠٠٠,٠٠٠ ريال سعودي سعر الطرح إلى ١,١٧٦,٥٢ ريال سعودي في نهاية عام ٢٠١٨ م.

**صندوق نمو لفرص الملكية الخاصة** هو صندوق استثمار ملكية خاصة مقفل متوافق مع الضوابط الشرعية للاستثمار يبلغ الحد الأعلى لرأس مال الصندوق خمسمائة مليون (٥٠٠,٠٠٠,٠٠٠) ريال سعودي مقسم إلى خمسة آلاف (٥٠٠٠) وحدة من رأسمال الصندوق خلال مدة الطرح. وقد استحوذ الصندوق على العديد من حقوق الإنتفاع لبعض العقارات المميزة والمؤجرة من قبل مستأجرين رئيسيين لديهم مائة مالية عالية. وتقع تلك العقارات في مناطق مختلفة داخل المملكة العربية السعودية وعلى شوارع حيوية في كل من مدينة جدة ومكة المكرمة وخميس مشيط.

#### ب. إدارة المصرفية الاستثمارية

لاتزال ثقة العملاء وامتداد وتطور الأداء هي مصدر النمو في قطاع المصرفية الاستثمارية لشركة نمو المالية حيث تمتلك الإدارة فريق يتمتع بالخبرة والدراسة في هيكلية وترتيب الترميزات كما يمتلك شبكة علاقات متميزة مع المصارف المحلية والإقليمية. والجدير بالذكر أن عام ٢٠١٨ م شهد توقيع عدة عقود فيما يتعلق بترتيب الترميزات من قبل الإدارة إلا أن ظروف السوق قد أثرت بشكل كبير على النجاح في إقفال هذه الترميزات بالإضافة إلى تراجع المستثمرين عن المضي قدماً وتأجيل مشروعاتهم إلى وقت لاحق لحين تتحسن فيه الظروف الاقتصادية والجيوسياسية في المنطقة. وعلى الرغم من ذلك فقد نجحت إدارة المصرفية الاستثمارية في قيادة ترتيب إعادة هيكلة بعض الترميزات لصالح بعض عملاء الشركة والتي أغلقتها بنجاح وساهمت بشكل كبير في تسيير أعمال و تحسين ميزانيات عملاء الشركة.

وقد واصلت الشركة في عام ٢٠١٨ م تقديم استشارات الهيكلية والترتيب لصالح صندوق المشاعر ريت والذي كان له أثر ومردود إيجابي على نتائج وأداء إدارة الصيرفة الاستثمارية.

كما قامت الشركة بالتحالف مع بعض الشركات المالية في المملكة العربية السعودية للتعهد بالتغطية لبعض الصفقات المالية المرتقبة في السوق والتي من المتوقع أن يظهر أثرها في عام ٢٠١٩ م. كما قام فريق العمل لدى الإدارة بالتواصل مع العديد من العملاء لترتيب وهيكلية صكوك لصالح تلك المؤسسات.

### ت. إدارة العمليات

توفر إدارة العمليات خدمات مساندة لإدارة الأصول في الشركة مثل فتح وتحديث الحسابات وتنفيذ طلبات الاشتراك والاسترداد الخاصة بالصناديق الاستثمارية بالإضافة الى انهاء جميع الترتيبات والسياسات الخاصة بنشاط الحفظ .

### ث. الخدمات المالية

يرأس المدير المالي إدارة الخدمات المالية التي تعني بشكل رئيس معالجة المدفوعات و إدارة النقد إعداد التقارير المالية ومطابقة حسابات العملاء بالإضافة الى ضبط ومراقبة الميزانية والخدمات المتعلقة بالضريبة ومدفوعات الاطراف الخارجية .

### ج. المطابقة والالتزام ومكافحة غسل الاموال وتمويل الارهاب

الإلتزام بالانظمة والتشريعات يعتبر عنصر اساسي للنجاح لذلك تؤمن الشركة بضرورة الإلتزام من أجل الوصول إلى النجاحات المنشودة وحماية سمعتها والمساهمين واصحاب المصالح ، كما تقع مسؤولية الإلتزام بالأنظمة والتشريعات والتعليمات بشكل عام على عاتق مجلس الإدارة وعلى كافة موظفي الشركة . وقد أنشأت الشركة إدارة المطابقة و الإلتزام ومكافحة غسل الأموال وتمويل الارهاب بحيث تكون إدارة مستقلة تعمل على تحديد وتقييم ومراقبة مخاطر عدم الإلتزام وتطوير الإجراءات الرقابية للحد من استغلال أنشطة الشركة في عمليات غسل الاموال وتمويل الارهاب ، كما اعتمدت الشركة دليل وبرنامج المطابقة والإلتزام الذي يتم مراجعته وتحديثه بشكل سنوي لمساعدة وحدات العمل وتقديم الدعم اللازم لإدارة مخاطر عدم الإلتزام بشكل فعّال.

### ح. إدارة حفظ الأوراق المالية

عززت نمو المالية حضورها في سوق حفظ الأوراق المالية حيث كان لقرار هيئة السوق المالية بفصل حفظ الأوراق المالية عن مدير الصندوق تأثيراً بالغاً على تنشيط هذا القطاع. وقد نجحت نمو المالية في عمل شراكة استراتيجية مع بعض الشركات الإستثمارية. وقد بلغ عدد الصناديق الإستثمارية تحت إدارة الحفظ في نهاية عام ٢٠١٨م إثني عشر صندوق استثماري حيث بلغ إجمالي أصولها حوالي ٢٥,١٨ مليار ريال سعودي.

وتسعى نمو المالية لبناء علاقة استراتيجية مع العديد من شركات الإستثمار من خلال فريق العمل المحترف لديها والخدمة المميزة التي تقدمها لعملائها والتي تلعب دوراً كبيراً في جذب الشركات في هذا المجال.

**٢. النتائج المالية:**

بالرغم من التحديات التي يشهدها السوق السعودي منذ العام ٢٠١٦ الا ان اداء الشركة قد شهد نمواً وعادت إلى الربحية في عام ٢٠١٨م وذلك نتيجة للصفقات التي تمكنت الشركة من إغلاقها و الصناديق التي تم طرحها خلال العام ٢٠١٨م.

في مايلي ملخص لكل من قائمة المركز المالي و قائمة الدخل للشركة منذ تأسيسها:

**قائمة المركز المالي:**

ريال سعودي				البيان
٢٠١٥	٢٠١٦	٢٠١٧	٢٠١٨	
٣٨,١٣٤,٧٠٩	٤٦,٨٦٨,٦٥٣	٤٣,٣٣١,٤٣٤	٥٥,٢٥٢,١٧٣	الموجودات المتداولة
٢٢,٢٠٩,٤٦٥	١١,٥٦٥,٥١٩	١٠,٢٣٤,٦٠٥	٨,٩١٤,٦١٣	الموجودات غير المتداولة
٦٠,٣٤٤,١٧٤	٥٨,٤٣٤,١٧٢	٥٣,٥٦٦,٠٣٩	٦٤,١٦٦,٧٨٦	مجموع الموجودات
٢,١٠٧,٤٩٠	٤,٠٢١,٦٨٣	١,٩٤١,٢٠١	٤,٢٩٨,٣٣٠	مطلوبات متداولة
-	٦٣٦,٤٥٢	٩٦٦,٩٤٤	٨٦٦,٢٤٢	المطلوبات غير المتداولة
٢,١٠٧,٤٩٠	٤,٦٥٨,١٣٥	٢,٩٠٨,١٤٥	٥,١٦٤,٥٧٢	مجموع المطلوبات
٥٨,٢٣٦,٦٨٤	٥٣,٧٧٦,٠٣٧	٥٠,٦٥٧,٨٩٤	٥٩,٠٠٢,٢١٤	حقوق المساهمين
٦٠,٣٤٤,١٧٤	٥٨,٤٣٤,١٧٢	٥٣,٥٦٦,٠٣٩	٦٤,١٦٦,٧٨٦	مجموع المطلوبات وحقوق المساهمين

**قائمة الدخل:**

ريال سعودي				البيان
٢٠١٥	٢٠١٦	٢٠١٧	٢٠١٨	
٢٧,٧٢٨,١٧٤	٦,٣٨٧,٢٥٢	١٠,١٠٦,٥١٦	٢٠,٩١٨,٦٩٣	الايادات
(١٦,١٤٣,٤١٣)	(٩,٠١٧,٣٨٥)	(١١,٠١٨,٥٥٠)	(١٠,٣٢٢,٠٦٧)	إجمالي المصروفات
١١,٥٨٤,٧٦١	(٢,٦٣٠,١٣٣)	(٩١٢,٠٣٤)	١٠,٥٩٦,٦٢٦	صافي الربح (الخسارة) قبل الزكاة
(١,٦٥٦,١٢٢)	(٧١٧,١٨٦)	(١,٠٧٣,٠٥١)	(١,٣٥٥,٩٤٧)	الزكاة المحملة للسنة
٩,٩٢٨,٦٣٩	(٣,٣٤٧,٣١٩)	(١,٩٨٥,٠٨٥)	٩,٢٤٠,٦٧٩	صافي الربح (الخسارة) بعد الزكاة
				موزعة كالاتي:
٩,٩٢٨,٦٣٩	(٤,٣١٣,٢٥٧)	(١,٩٣١,٣٨٦)	٩,٢٤٠,٦٧٩	الربح (الخسارة) العائد لملاك المجموعة - صافي
-	٩٦٥,٩٣٨	(٥٣,٦٩٩)	-	الدخل العائد إلي إلتزامات ملكية شركة تابعة - صافي

تم إعداد القوائم المالية للشركة للعام ٢٠١٨ وفقاً للمعايير الدولية المعتمدة من الهيئة السعودية للمحاسبين القانونيين و ذلك تماشياً مع قرار مجلس إدارة الهيئة السعودية للمحاسبين القانونيين.

بنهاية عام ٢٠١٨ تم تصفية صندوق نمو للطروحات الاولية (٢٠١٧: ١٠٠,٠٠%) ، ونسبة لملكية الشركة التي تجاوزت ٥٠,٠٠% في الاعوام السابقة تمت معالجة إستثمار الشركة في الصندوق علي اساس إستثمار في شركة تابعة و عليه تم دمجها مع قوائم الشركة بطريقة حساب المجموعات.

وتعتبر شركة نمو المالية في طور البناء و التطوير و هي تعتمد بصورة أساسية علي الدخل من العمليات لتوفير النقد اللازم لهذه العملية، و لذلك فان الشركة لم تعتمد وضع سياسة توزيع ارباح معينة في الفترة الحالية علي أن يتم النظر في هذه السياسة في المستقبل و ذلك بعد بناء كامل الاحتياطات النظامية المطلوبة.

### ٣. حوكمة الشركات

قامت شركة نمو المالية بتطبيق مبادئ حوكمة الشركات والتي تتوافق مع المعايير الدولية والأنظمة والقواعد الصادرة من الجهات المختصة بالملكة العربية السعودية ، كما التزمت الشركة بمتطلبات تعميم حوكمة الشركات من حيث اللجان المنبثقة عن مجلس الإدارة وتهيئة البنية التحتية المناسبة للحوكمة.

#### (أ) مجلس الإدارة

يتكون مجلس إدارة الشركة من ستة أعضاء ، منهم اثنان مستقلان ، ويجتمع المجلس بشكل ربع سنوي أو أكثر من ذلك بحسب الضرورة :

إسم عضو المجلس	المنصب / طبيعة المنصب	العضوية في مجالس إدارة شركات أخرى (أسماء الشركات داخل المملكة أو خارجها التي عضو مجلس الإدارة عضواً في مجالس إدارتها أو من مديريها )
د. ناصر بن عقيل الطيار	رئيس مجلس الإدارة	-
د. نبيه بن عبدالرحمن الجير	عضو غير مستقل	-
د. أحمد بن عبدالله المحيميد	عضو غير مستقل	-
د. عبدالرحمن بن خليل تلفت	العضو المنتدب والرئيس التنفيذي	عضو مجلس إدارة مستقل في شركة الخليج للتمويل (مرخصة من قبل مؤسسة النقد العربي السعودي)
الاستاذ/ محمد بن عبدالعزيز الناصر	عضو مستقل	-
الاستاذ/ فارس بن صالح المنيف	عضو مستقل	-

#### سجل الحضور

عقد مجلس الإدارة عدد (٥) اجتماعات خلال العام ٢٠١٨ م لمناقشة مواضيع مختلفة

وفيما يلي سجل الحضور لاجتماعات مجلس للعام ٢٠١٨ م:

إسم عضو المجلس	اجتماع (١)	اجتماع (٢)	اجتماع (٣)	اجتماع (٤)	اجتماع (٥)
	٢٠١٨/٣/٢٧ م	٢٠١٨/٧/١٨ م	٢٠١٨/١٠/٧ م	٢٠١٨/١١/٢٦ م	٢٠١٨/١٢/٣١ م
د. ناصر بن عقيل الطيار	حضر	حضر	حضر	حضر	لم يحضر
د. نبيه بن عبدالرحمن الجير	حضر	حضر	حضر	حضر	حضر
د. أحمد بن عبدالله المحيميد	حضر	حضر	حضر	حضر	حضر
د. عبدالرحمن بن خليل تلفت	حضر	حضر	حضر	حضر	حضر
السيد محمد بن عبدالعزيز الناصر	حضر	حضر	حضر	حضر	حضر
السيد فارس بن صالح المنيف	حضر	حضر	حضر	حضر	حضر

- تغيب د. ناصر بن عقيل الطيار (رئيس مجلس الإدارة) عن الحضور الاجتماع (٥) للعام ٢٠١٨ م وذلك نظراً لظروف خاصة أدت عدم تواجده

## المسؤوليات

لمجلس الإدارة أوسع السلطات في إدارة الشركة بما يخدم مصالح المساهمين على الوجه الأمثل بموجب الأنظمة والتعليمات النافذة في المملكة العربية السعودية ونصوص عقد التأسيس والنظام الأساسي للشركة ، وتشمل مسؤوليات مجلس إدارة نمو المالية مسؤولية الإشراف على أعمال الشركة ووضع سياساتها وأهدافها واعتماد استراتيجيتها ورسم السياسة العامة لها وتحديد توجهاتها ؛ وتحديد المخاطر الرئيسية التي تنطوي عليها استثماراتها؛ وتنفيذ النظم الفعالة لمراقبة هذه المخاطر وإدارتها بكفاءة؛ وحماية أصولها وحقوق مساهميتها؛ وضمان استمراريتها وتعين كبار المسؤولين التنفيذيين والإشراف على أدائهم ووضع وتنفيذ سياسات التعاقد الوظيفي لأعضاء فريق الإدارة العليا؛ والإشراف على تنفيذ السياسات الداخلية؛ وتوفير القيادة والتوجيه للشركة مع الالتزام بأعلى المعايير الأخلاقية والنزاهة؛ والتأكد من الالتزام بجميع الشروط الرقابية والقانونية المعمول بها.

## ب) اللجان المنبثقة عن مجلس الإدارة

وفيما يلي وصف للجان المنبثقة عن مجلس الإدارة وعددها (٤) لجان مع نبذة مختصرة عن عضويتها ومسؤولياتها :

### ١- اللجنة التنفيذية

تتكون اللجنة التنفيذية من ثلاثة أعضاء ، وتجتمع اللجنة مرة في السنة أو أكثر حسبما تراه ضرورياً.

المنصب	إسم عضو اللجنة
رئيس اللجنة	د. ناصر بن عقيل الطيار
عضو	د. نبيه بن عبدالرحمن الجبر
عضو	د. عبدالرحمن بن خليل تلفت

## سجل الحضور

عقدت اللجنة عدد (١) اجتماعات خلال العام ٢٠١٨ م لمناقشة مواضيع مختلفة

وفيما يلي سجل الحضور لاجتماعات اللجنة للعام ٢٠١٨ م:

الاسم	اجتماع (١) ٢٠١٨/٢/٢٨ م
د. ناصر بن عقيل الطيار	حضر
د. نبيه بن عبدالرحمن الجبر	حضر
د. عبدالرحمن بن خليل تلفت	حضر

## المسؤوليات

تتولى اللجنة التنفيذية مساعدة مجلس الإدارة في الاضطلاع بمسؤولياته الاستثمارية والإدارية، والإشراف على الاداء المالي والتشغيلي للشركة والتأكد من وجود نظم الرقابة المناسبة .

## ٢ - لجنة التدقيق والمراجعة

تتكون لجنة التدقيق والمراجعة من ثلاثة أعضاء ( وتشمل عضوين مستقلين) وتجتمع اللجنة بشكل ربع سنوي أو أكثر حسبما تراه ضرورياً.

المنصب	اسم عضو اللجنة
رئيس اللجنة	السيد فارس بن صالح المنيف
عضو	د. نبيه بن عبدالرحمن الجبير
عضو	السيد محمد بن عبدالعزيز الناصر

### سجل الحضور

عقدت اللجنة عدد (٤) اجتماعات خلال العام ٢٠١٨ م لمناقشة مواضيع مختلفة

وفيما يلي سجل الحضور لاجتماعات اللجنة للعام ٢٠١٨:

الاسم	اجتماع (١)	اجتماع (٢)	اجتماع (٣)	اجتماع (٤)
السيد فارس بن صالح المنيف	حاضر	حاضر	حاضر	حاضر
د. نبيه بن عبدالرحمن الجبير	حاضر	حاضر	حاضر	حاضر
السيد محمد بن عبدالعزيز الناصر	حاضر	حاضر	حاضر	حاضر

### المسؤوليات

تتولى لجنة التدقيق والمراجعة الواجبات والمسؤوليات الأساسية التالية:

- مراقبة نزاهة وعدالة القوائم المالية للشركة
- المراجعة المستمرة لفاعلية الإجراءات الرقابة الداخلية وأنظمة إدارة المخاطر
- مراقبة ومراجعة فاعلية وظيفة التدقيق الداخلي
- التأكد من من مراقبة مخاطر عدم الالتزام والأنشطة المتعلقة بمكافحة غسل الاموال وتمويل الأرهاب
- رفع التوصيات الى مجلس الإدارة بخصوص تعيين مراجع الحسابات الخارجي

يتبع قسم المراجعة الداخلية بالشركة للجنة التدقيق والمراجعة مباشرة. ومن أجل ضمان قيام قسم المراجعة الداخلية بتنفيذ أفضل الأساليب واستخدام الخبراء للقيام بالمهام المتخصصة، فوضت لجنة التدقيق والمراجعة قسم المراجعة الداخلية صلاحية التعاقد مع استشاريين متخصصين خارجيين للقيام بمهام محددة.

### ٣- لجنة المطابقة والالتزام والمخاطر

تتكون لجنة المطابقة والالتزام والمخاطر من أربعة أعضاء، وتجتمع اللجنة بشكل ربع سنوي أو أكثر حسبما تراه ضرورياً.

المنصب	إسم عضو اللجنة
رئيس اللجنة	السيد فارس بن صالح المنيف
عضو (العضو المنتدب والرئيس التنفيذي)	د. عبدالرحمن بن خليل تلفت
عضو (مدير المطابقة والالتزام ومكافحة غسل الاموال وتمويل الارهاب)	رنا بنت ناصر العمير
عضو (الرئيس المالي)	عمرو محمد خير العوض

#### سجل الحضور

عقدت اللجنة عدد (٤) اجتماعات خلال العام ٢٠١٨ م لمناقشة مواضيع مختلفة

وفيما يلي سجل الحضور لاجتماعات اللجنة للعام ٢٠١٨:

الاسم	اجتماع (١)	اجتماع (٢)	اجتماع (٣)	اجتماع (٤)
السيد فارس بن صالح المنيف	حضر	حضر	حضر	حضر
د. عبدالرحمن بن خليل تلفت	حضر	حضر	حضر	حضر
رنا بنت ناصر العمير	حضر	حضر	حضر	حضر
عمرو محمد خير العوض	حضر	حضر	حضر	حضر

#### المسؤوليات

تتولى لجنة المطابقة والالتزام والمخاطر مسؤولية مساعدة مجلس الإدارة وفريق إدارة الشركة في الإشراف على برنامج المطابقة والالتزام للتأكد من الالتزام بالقوانين والأنظمة واللوائح التي تسري على أعمال الشركة، وتحديدًا الأنظمة واللوائح الصادرة من هيئة السوق المالية؛ والالتزام بالسياسات والإجراءات الداخلية، ودليل الحوكمة الإدارية، كما تقدم المشورة لإدارة الشركة حول أفضل معايير المطابقة والالتزام والتأكد ان لدى الشركة أنظمة وطرق مناسبة للتحكم وادارة المخاطر .

### ٤- لجنة الترشيحات والمكافآت

تتكون لجنة الترشيحات والمكافآت من أربعة أعضاء ، وتجتمع اللجنة بشكل سنوي أو أكثر حسبما تراه ضرورياً.

المنصب	إسم عضو المجلس
رئيس اللجنة	د. ناصر بن عقيل الطيار
عضو	د. نبيه بن عبدالرحمن الجير
عضو	د. أحمد بن عبدالله المحيميد
عضو	السيد محمد بن عبدالعزيز الناصر

#### سجل الحضور

عقدت اللجنة عدد (١) اجتماعات خلال العام ٢٠١٨ م لمناقشة مواضيع مختلفة



وفيما يلي سجل الحضور لاجتماعات اللجنة للعام ٢٠١٨:

الاسم	أجتماع (١)
	٢٠١٨/٠٣/١٩ م
د. ناصر بن عقيل الطيار	حضر
د. نبيه بن عبدالرحمن الجير	حضر
د. أحمد بن عبدالله المحيميد	حضر
السيد محمد بن عبدالعزيز الناصر	حضر

#### المسؤوليات

تتولى لجنة الترشيحات والمكافآت مسؤولية مساعدة مجلس الإدارة على الاشراف على استراتيجيات وسياسات المتعلقة بالتوظيف ، والمكافآت والتحفيز والتطوير الوظيفي لأعضاء فريق الشركة .

#### ٤ . مكافأة أعضاء مجلس الإدارة وكبار التنفيذيين

بناءً على متطلبات هيئة السوق المالية، فيما يلي ملخص التعويضات والمكافآت لأعضاء مجلس إدارة الشركة وموظفيها التنفيذيين (بالريال السعودي):

البيان	أعضاء المجلس التنفيذيين	أعضاء المجلس غير التنفيذيين / المستقلين	خمسة من كبار التنفيذيين ممن تلقوا أعلى المكافآت يضاف إليهم الرئيس التنفيذي والمدير المالي إن لم يكونا ضمنهم
الرواتب والأجور	-	١١٥,٠٠٠	٣,٥٥٤,٢٩٤
البدلات	-	-	-
المكافآت الدورية والسنوية	-	-	-
الخطط التحفيزية	-	-	-
العمولات	-	-	-
أي تعويضات أو مزايا عينية أخرى تدفع بشكل شهري أو سنوي	-	-	-
المجموع	-	١١٥,٠٠٠	٣,٥٥٤,٢٩٤

\*تلقى أعضاء المجلس المستقلين فقط مكافآت نظير عضويتهم بالمجلس واللجان.  
\*لا يوجد إتفاق تنازل بين الشركة و أي من أعضاء مجلس الإدارة او كبار التنفيذيين.

٥. المصالح التعاقدية والأوراق المالية التي يملكها أعضاء مجلس الإدارة أو كبار التنفيذيين وأقربائهم في أسهم الشركة أو أدوات الدين الصادرة عنها أو أي من الشركات التابعة

يمتلك المساهمون والأشخاص ذوو العلاقة التالية أسماؤهم وحدات في الصناديق المدارة من قبل الشركة كما يلي:

صندوق نمو إسكان العقاري – مكة المكرمة:

٢٠١٨			
اسم الطرف ذو العلاقة	طبيعة العلاقة	عدد الوحدات	قيمة الاستثمار
شركة إسكان للتنمية والاستثمار	شركة شقيقة لمساهم	٢٥,٠٠٠	٢٥,٠٠٠,٠٠٠

٦. الصفقات التي أبرمت بين الشركة وشخص ذو صلة

في خلال العام ٢٠١٨ م تمت بعض المعاملات بين الشركة و اطراف ذات علاقة على النحو التالي:

الجهة	نوع العلاقة	طبيعة المعاملة	حجم المعاملات
صندوق مدينة الرياض اللوجستية	صندوق مدار من قبل الشركة	رسوم إدارة	١٢,٧٧٨,٢٥٤
صندوق نمو اسكان العقاري – مكة المكرمة	صندوق مدار من قبل الشركة	رسوم إدارة	٢,٥٦٠,١٠٥
صندوق نمو لفرص الملكية الخاصة	صندوق مدار من قبل الشركة	رسوم إدارة	٧٩٢,٦٠٣
		رسوم هيكلية	٢٠٠,٠٠٠

٧. التعاملات التجارية أو العقود التي يكون الشخص المرخص له طرفاً فيها ويمتلك أي من أعضاء المجلس أو كبار التنفيذيين ، أو أي شخص ذي علاقة مصلحة فيها

تم خلال العام ٢٠١٨ م بعض التعاملات مع بعض أعضاء مجلس الإدارة وملاك شركة نمو المالية وهي على النحو التالي:

الجهة	عضو مجلس الإدارة أو المالك	المبلغ	مدة العقد	شروط العقد	طبيعة العقد
شركة ترتيب ميديا إف زد إل إل سي	د ناصر بن عقيل الطيار بشكل غير مباشر	عقد مفتوح برسم شهري يبلغ ١٥ ألف ريال سعودي	سنة واحدة قابلة للتجديد	لا يوجد شروط	مستشار إعلامي وتسويقي للشركة
صندوق أبراج محطة الحرمين	د ناصر بن عقيل الطيار د احمد بن عبدالله المحميد	٢٣١,٥٩٨,٨ ريال سعودي	سنة واحدة قابلة للتجديد	لا يوجد شروط	قامت نمو المالية بعمل دراسة الجدوى والتقاييم المطلوبة لطرح الصندوق

صندوق المشاعر ريت	د ناصر بن عقيل الطيبار د احمد بن عبدالله المحميد د نبيه بن عبدالرحمن الجبر	٢,٩٢٩,١٣٧ ريال سعودي	سنة واحدة قابلة للتجديد	لا يوجد شروط	قامت نمو المالية بتوقيع عقد مع مسقط المالية لتأسيس صندوق المشاعر ريت وعليه التزمت نمو المالية بالمشاركة مناصفة برسوم تأسيس الصندوق وإيرادات رسوم الإدارة و رسوم الاشتراك مع مسقط المالية وتعتبر شركة اسكان للتنمية والاستثمار والتي تعتبر شريك مؤسس لصندوق مشاعر ريت طرف ذو علاقة مع مساهمين شركة نمو المالية
-------------------	---	-------------------------	----------------------------	-----------------	---

#### ٨. القروض البنكية

يقر مجلس الإدارة ان الشركة خلال عام ٢٠١٨ م لم تسجل او تحصل على أية تسهيلات تمويلية أو قروض مصرفية في دفاتر حساباتها من قبل أي من الأطراف ذوي العلاقة أو المؤسسات المالية .

#### ٩. المراجعة الداخلية :

تعمل إدارة المراجعة الداخلية في الشركة كإدارة رقابية مستقلة لها رابط مباشر بمجلس الإدارة عن طريق لجنة التدقيق والمراجعة. وتعني هذه الإدارة بمراجعة الحسابات الداخلية للشركة . وتقيم فعالية نظم وإجراءات الرقابة في جميع اقسام الشركة ، وذلك بهدف تطوير الضابط التشغيلية والالتزام بالضوابط التشريعية .

قامت شركة نمو المالية بتعيين جهة مستقلة (مكتب OCPAs العبيدي محاسبون ومراجعون قانونيون) للقيام بمهام التدقيق الداخلي ويتم الإشراف عليها من قبل لجنة التدقيق والمراجعة التابعة لمجلس الإدارة حيث تراجع لجنة التدقيق والمراجعة باستمرار فاعلية نظام الرقابة الداخلية في الشركة ويتم عرض الخطوات والنتائج على مجلس الإدارة . وقد قام المدقق الداخلي بمراجعة عمليات الشركة وإجراء تدقيق داخلي خلال العام ٢٠١٨ م لعدة إدارات وفقاً للخطة المعتمدة من قبل لجنة المراجعة للتحقق وتقييم فاعلية أنظمة وإجراءات الرقابة الداخلية بالشركة وحماية أصول الشركة .

#### نتائج المراجعة السنوية للمراجعة الداخلية

ونتيجة لإجراءات التدقيق والمراجعة المنفذة ، لم تظهر أي ملاحظات او أوجه ضعف جوهرية يقتضي الإفصاح عنها فيما يخص سلامة الأنظمة المالية والمحاسبية وماله صلة بإعداد التقارير المالية ، كما ان أنظمة الرقابة الداخلية بالشركة تعمل بفاعلية ولم يحدث أي خرق جوهرية لها خلال عام ٢٠١٨ م يستدعي الإفصاح عنه وأن جميع الملاحظات والتوصيات التي رفعها المدقق الداخلي للجنة المراجعة قد تمت مراجعتها وأخذ التدابير اللازمة حيال الإجراءات التصحيحية ومتابعتها وتقويمها.

#### ١٠. إدارة المخاطر بالشركة

هناك عدة مخاطر تواجهها الشركة خلال عملها، وتطبق الشركة سياسة معينة لإدارة مثل هذه المخاطر ومراقبتها.

#### (أ) مخاطر الائتمان :

هي المخاطر المتمثلة في عدم مقدرة طرف ما على الوفاء بالتزاماته مما يتسبب في خسائر مالية للطرف الآخر. تعود مخاطر الائتمان بصورة أساسية إلى المستحق من أطراف ذات علاقة، والذمم المدينة، والدفعات المقدمة، والنقد وما في حكمه. تقوم الشركة بإجراء تقييم مناسب يتعلق بالقدرة الائتمانية للأطراف الأخرى بما في ذلك مراجعة التصنيفات الخارجية عند توافرها وصافي قيمتها قبل الدخول في المعاملات معها. تراقب الشركة بصورة مستمرة القوة المالية ومركز السيولة لهذه الأطراف بسبب وجود علاقة وثيقة مع هذه الأطراف. يتكون النقد وما في حكمه من أرصدة لدى البنك مودعة لدى بنوك تجارية محلية ذات سمعة طيبة وتصنيف ائتماني مرتفع وعليه تعتبر مخاطر الائتمان محدودة.

#### (ب) مخاطر العملات :

تتمثل مخاطر العملات في احتمال تذبذب قيمة أداة مالية ما نظراً للتغيرات في أسعار صرف العملات الأجنبية. وتتم معاملات الشركة بشكل أساسي بالريال السعودي والدولار الأمريكي. إن سعر تحويل الريال السعودي ثابت أمام الدولار الأمريكي وهو الأساس الذي من خلاله ترى الإدارة ان الشركة غير معرضة بشكل كبير لمخاطر التذبذبات في أسعار العملات الأجنبية.

#### (ت) مخاطر السيولة :

هي المخاطر المتمثلة في تعرض الشركة لصعوبات في الحصول على التمويل اللازم للوفاء بالتزامات مرتبطة بأدوات مالية. وقد تنتج مخاطر السيولة عند عدم القدرة على بيع أصل مالي ما بسرعة وبقيمة تقارب قيمته العادلة. وتدار مخاطر السيولة من خلال المراقبة المنتظمة لمدى كفاية السيولة المتوفرة للوفاء بالالتزامات المالية للشركة. إضافة لذلك، تراقب الإدارة عن قرب استحقاق محفظة الأصول والمطلوبات للتغلب على فجوة السيولة (ان وجدت).

#### (ث) مخاطر أسعار الأسهم :

تنشأ مخاطر أسعار الأسهم من الاستثمارات المتاحة للبيع. تراقب إدارة الشركة الأوراق المالية في محفظتها الاستثمارية على أساس مؤشرات السوق. يتم إدارة الاستثمارات المادية في المحفظة بصورة فردية ويتم الموافقة على قرارات البيع والشراء بواسطة اللجنة التنفيذية وإدارة الشركة.

#### ١١. الغرامات والعقوبات

لم تتلقى الشركة خلال العام ٢٠١٨ م أي عقوبة أو جزاء أو تدبير احترازي أو قيد احتياطي من قبل هيئة السوق المالية أو من أي جهة إشرافية أو تنظيمية أو أية سلطة قضائية .